

2024年度

# 入園説明会資料

(11月28日改訂版)

## 酒井根ひがし保育園

〒227-0053 千葉県柏市酒井根1丁目11

電話 090-1256-3914

FAX 今後取得予定です。

一般社団法人 保育アートラボ

注:4月1日の開園までに随時改訂されることがあります。

## 目 次

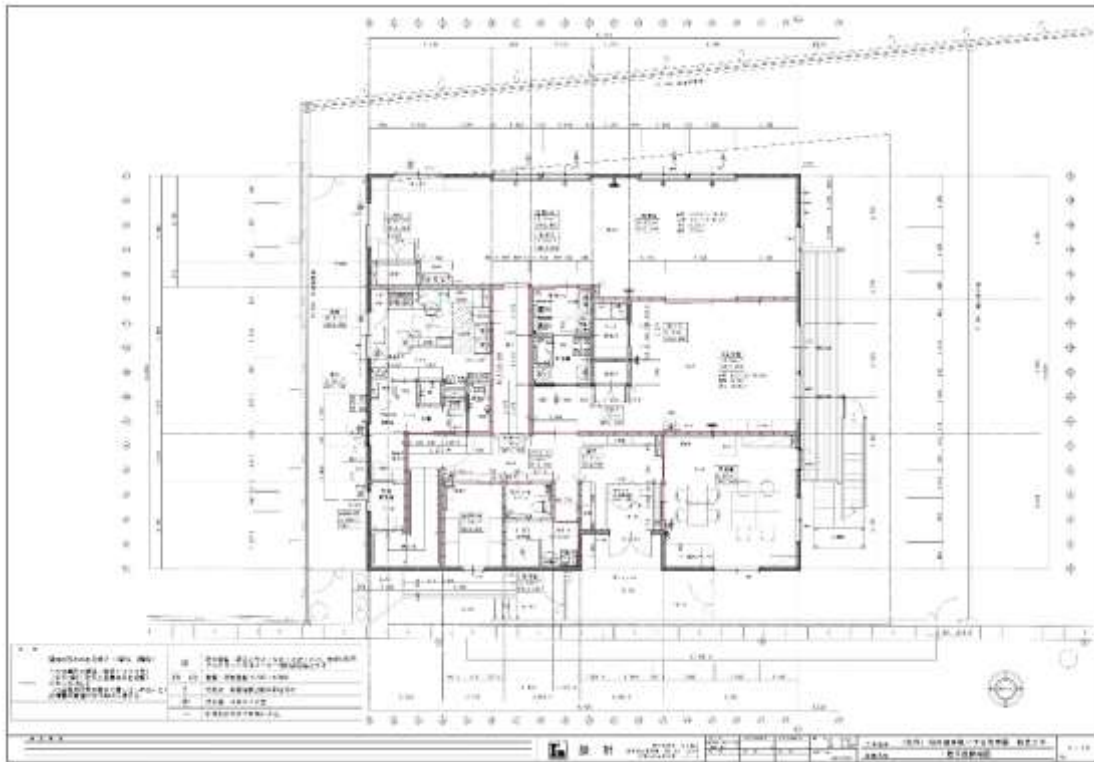
- 1 酒井根保育園の概要
- 2 事業の目的及び運営の方針
- 3 保育理念
- 4 保育方針
- 5 保育目標
- 6 定員数と職員体制
- 7 保育時間
- 8 利用料金について
- 9 利用にあたっての留意点
- 10 連携施設について
- 11 送迎について
- 12 利用に関するお願い
- 13 保育園での一日、日々の持ち物
- 14 食事について
- 15 病気について
- 16 予防接種、健診について
- 17 嘱託医について
- 18 怪我、事故について
- 19 災害時の対応について
- 20 主な年間行事について
- 21 個人情報の保護と利用について
- 22 苦情を受け付ける担当職員の氏名及び連絡先
- 23 駐車場について
- 24 オムツ定額制サービスについて

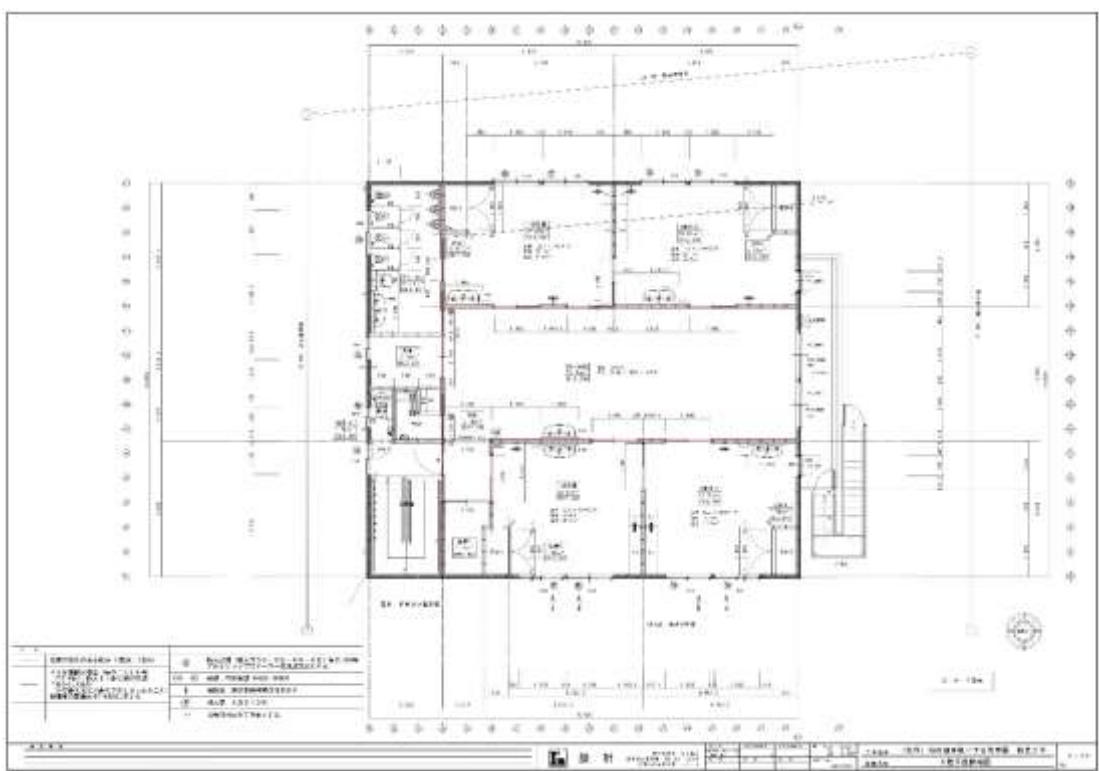
## 【1 酒井根ひがし保育園の概要】

### (1) 保育施設の概要

- ①施設の種類：認可保育所
- ②名称：酒井根ひがし保育園
- ③所在地：柏市酒井根1丁目11
- ④施設長：香曾我部 正美
- ⑤建物の構造：木造2階  
敷地面積 830㎡、建物面積 248.40 ㎡、床面積1階 227.52 ㎡  
2階 231.87 ㎡
- ⑥保育室等：1階0歳児室 33.89 ㎡、1歳児室 61.95 ㎡、調理室、0歳児用トイレ、1・2歳児用トイレ、事務室、だれでもトイレ(身障者対応)  
2階2歳児室 24.11 ㎡、3歳児 26.12 ㎡、4歳児室 23.80 ㎡、5歳児室 23.99 ㎡、遊戯室 67.40 ㎡
- ⑦屋外遊技場：園庭 約 173.05 ㎡、畑 320㎡
- ⑧認可日(保育事業開始日)：令和6年4月1日認可見込み・開園予定

### 【平面図】





## (2)設置者の概要

- ①設置者：一般社団法人保育アートラボ
- ②住所：仙台市若林区六郷7番11
- ③電話番号：022-765-1108
- ④理事：香曾我部正美  
安孫子啓(宮城教育大学 名誉教授:ものづくり教育)  
浅野治志(宮城教育大学 名誉教授:美術教育)

## 【2 事業の目的及び運営の方針】

- (1)常に最新の研究成果を参照し、アートとものづくり、食を3本柱にした、エビデンス(科学的根拠)に基づいた教育内容と保育内容をホリスティックなアプローチで提供します。
- (2)保護者・保育者・地域が協働できる体制を整え、ポスト・コロナ社会においても子どもの健やかな成長と発達を見守ることのできる環境づくりを行います。
- (3)保育者が働きがい(ワーク・エンゲージメント)を高め、自らのキャリアを深めることができ、長期に継続して就業できる園を目指します。

## 【3 保育理念】

本法人では、子ども達の現実を直視しつつ、さらにそのよりよい未来を見据えて、以下の運営理念を設定し、その実現を目指します。

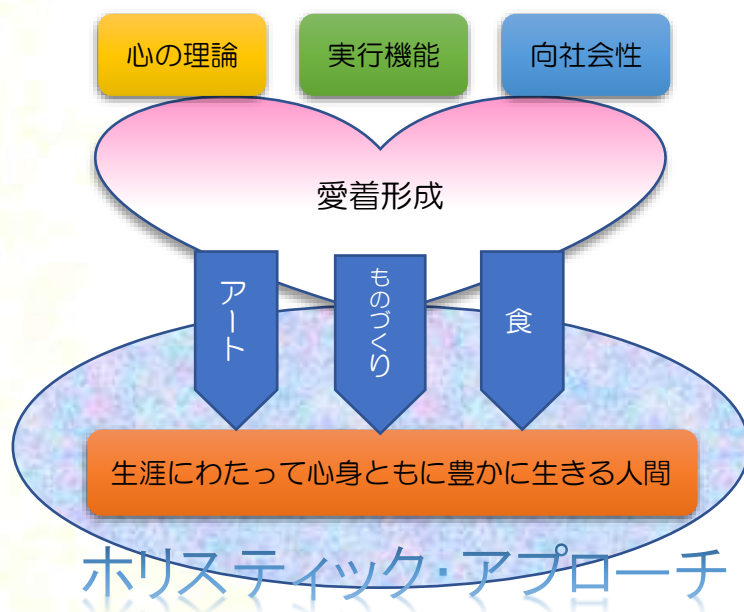
### 『生涯にわたって心身ともに豊かに生きる人間』の育成

愛着形成、心の理論、実行機能、向社会性の発達に焦点を当てた科学的な根拠に基づいた教育・保育を、アートとものづくり、食の三本柱としたホリスティック(全体的・包括的)なアプローチで、すべての子どもに、子どもの成長を支える家庭、地域社会に届けます。そして、子どもを取り巻くすべての人々と共に育ちあう持続可能性を有した組織づくりを目指します。

#### 【4 保育方針】

当法人は、人は生涯にわたって発達していく動的な存在であると捉えています。近年、エピジェネティクスという概念が知られてきましたが、これは遺伝子が生涯にわたって不変ではなく、環境に応じて変化する存在であることを示した概念です。身近にある美に心を揺さぶられる経験や、試行錯誤しながら創造的にものづくりだす経験、そして、野菜や果物を育て、それを美味しく、栄養のバランスを考えて食べる経験は、私たちの長い人生の中で私たちの遺伝子に大きく影響を与えます。

乳幼児期のアートやものづくり、食の経験は、子どもたちのこれからの長い人生に美しい彩りを与え、心身ともに豊かなものにしてくれるのです。当法人では、日常的生活を営む中で、自然と心身が豊かになる環境を提供します。



**【5 保育目標】**

**★元気に生活する中で、**

**興味を持った遊びを意欲的に取り組める子ども**

**【6 定員数と職員配置】**

- 定員数 : 60名
- クラス編成 : 0歳児 6名  
1歳児 12名  
2歳児 12名  
3歳児 12名  
4歳児 12名  
5歳児 12名
- 職員配置予定数 施設長 1名  
保育士18名  
栄養士 1名  
調理 3名

## 【7 保育時間】

### (1)保育を提供する日

開園日…月曜日～土曜日

休園日…日曜日及び祝日、年末年始(12月29日～1月3日)

### (2)保育を提供する時間

次の時間帯のうち保育を必要とする時間は、就労時間によって保育を受けられる時間が変わります。

#### ① 保育標準時間認定を受けている方

・必要に応じて7:00～19:00の最長11時間の保育が利用できます。

・フルタイム就労を想定した利用時間です。

・就労時間に応じて18:00～19:00の「延長保育」の利用ができます。

※11時間とは7:00～18:00の保育基本時間の中で最長11時間利用できるということです。8:00に登園した場合でも保育基本時間は18:00までです。

※18:00以降は「延長保育」となり、月額3,000円の延長保育料が必要です。延長保育の利用は生後2ヶ月からです。

#### ②保育短時間認定を受けている方

・保育短時間認定の方の保育利用時間は8:30～16:30の8時間です。

・パートタイム就労を想定した利用時間です。

・8:30～16:30以外の時間は「延長保育時間」となりますので、別途料金が必要となります。料金は柏市の基準に準じて設定します。

### (3)土曜保育について

土曜日の保育は19時00分までとなっております。

土曜日の保育利用については、月ごとの申込制とさせていただきます。

(そちらを元に保育士のシフトを作成しています。申込用紙は前月上旬に配布します。)

※急な理由で延長保育が必要になった場合は、必要な週の**月曜日の朝**までに、担任へお知らせください。



#### (4)入園当初の保育時間(慣れ保育)について

・集団生活に慣れるには個人差があり、初めからの長時間保育はお子さんに大きな負担となることがあります。新入園のお子さんは、通常の保育時間よりも短い保育時間で無理なく集団生活に入っていけるように配慮していきます。

※お子さんの状況、保護者の方の就労状況等を考慮しながら進めていきます。

※慣らし保育の期間は、土曜日はお休みとなります。

#### <<目安>>

①入園日から2日程度・・・登園9時00分、お迎え11時00分

②その後、2日程度・・・登園9時00分、お迎え12時00分

③食事の様子を見て、その後、2日程度・・・登園9時00分、お迎え14時から15時(お昼寝から目覚めたら連絡しますのでお迎えにいらしてください。)

④昼寝の状況を見て、その後、2日程度・・・登園9時00分、お迎え15時30分

※お子さんの状態によっては、慣らし保育期間を延長する場合がありますので、ご理解とご協力の程よろしくお願いたします。

※集団生活に入ることによってこれまでの環境が変わり、不安と緊張で疲れることが多いと思われます。健康管理には十分留意し、早寝早起き等の規則正しい生活を心がけてください。

## 【8 利用料金について】

### (1)保育料

教育・保育給付認定証の発行を行った柏市が定める利用者負担額(月額)を、当園に直接納入していただきます。

### (2)延長保育料

・保育標準時間利用時間帯を超える利用

18:01~19:00 100円/30分

・保育短時間利用時間帯を超える利用

7:00~8:29

16:31~19:00 100円/30分

### (3)保育の提供に要する実費に係る利用者負担金額

#### <<項目>>

① 日本スポーツ振興センター共済掛金 300円/年

② **リース費(お昼寝用寝具一式に係る費用) 1,430円/月(お昼寝をするお子様のみ)**

③ オムツ処理費(保育時間中に交換したオムツの処理に係る費用)300円/月

④ オムツ費用 2,508円(税込み・おしりふき代込み)

※本園では、おむつは、月額定額サービス(2,280円/月・税別価格)を利用していただきます。ユニ・チャーム社『マミーポコ』を使用します。

⑤ 使い捨てエプロン 794円

⑥ 副食費1,500円、主食費5,000円

業者への申し込み・情報登録をおねがいたします。詳細は下記HPをQRコードからご覧ください。(おむつを着用しているお子さんの

みが対象となります。) <https://tebura-touen.com/>



#### (4)利用料金の納入について

前頁の(1)～(3)の利用料金は、ご登録口座から引き落としになります。振替日は翌日 27 日(休日の場合は翌営業日)となりますので、預金口座へのご入金、前日の 26 日までをお願いいたします。(残高不足等で引き落としができなかった際は、翌月 5 日までに直接保育園へお納めいただきます。)

毎月、月初に請求書をお渡しいたします。

#### 【9 利用にあたっての留意点】

##### (1)告知・報告

保護者は、保護者の乳幼児の安全かつ適切な保育を確保し健全な育成を図るため、乳幼児の成育歴、家庭環境、健康状態等保育上必要な事項を当園に告知していただきます。併せて、保護者と当園は乳幼児の健全な発育を図るため、乳幼児の日々の健康状態及び保育状況等について、相互に綿密な連絡に努めます。

##### (2)保育不可日

当園では、次の各号のいずれかに該当する場合は、保育を行わないことがあります。

- ア 園児が伝染性の病気で、他の園児に伝染するおそれがあるとき
- イ 園児が病気等で健康を損ない、通常の保育が困難であるとき
- ウ 災害の発生、または発生のおそれがあり、危険が想定されるとき

## 【10 送迎について】

### (1)送迎者について

園への送迎は、責任の持てる方が行って下さい。いつもと違う方や時間の変更がある際は、事故防止の為に送迎時間と送迎して下さる方を必ず事前にお知らせ下さい。

### (2)自動車送迎について

- ・園舎向かいの駐車スペースをご利用いただきます。
- ・路上駐車は近隣の迷惑となりますので、絶対におやめください。
- ・駐車場から園舎まで保護者と一緒に手をつないで送迎してください。お子さんが一人で歩いてしまうことのないように十分に注意してください。
- ・駐車場においての事故、怪我に関しては園では責任を負いかねます。
- ・車から離れる際は、必ずエンジンを止め、盗難防止の為に施錠をしてください。

### (3)お迎え時間について

夕方のお迎えは、18:00を過ぎることのないようお願いします。

18:01を過ぎる場合は、延長保育の申し込みをお願いします。

## 【11 利用に関するお願い】

### (1)登園前について

- ・本園では、欠席管理や登降園の時間記録、連絡帳、午睡チェック、園の安全管理などについて、アプリなどの最新技術を用いて確実に行います。
- ・毎朝お子さんの状態(機嫌、食欲、睡眠の様子、せき、呼吸、便など)を確認してください。普段と異なる様子がある場合には、登園前に必ずその旨をアプリに記入してください。
- ・コロナ対策のため、毎朝必ず検温を行い、アプリに記入してから登園してください。保護者の方の検温も併せておねがいします。
- ・検温し 37.5℃以上ある時は休ませてください。(座薬を使用しての登園はしないようにお願いします。)

また、熱がなくても嘔吐や下痢が続いたときには体の回復を待つて登園するようにしましょう。

- ・怪我防止のため、爪は短く切られているか確認してください。
- ・食料、おもちゃ等は保育園に持ってこないようにしましょう。(誤飲事故や食物アレルギー事故につながり、大変危険です。)

## (2)登園時間について

- ・お子さんの生活リズムを整えるため、9時30分までの登園をお願いします。
- ・お休みする場合や遅刻、早退をする場合は、必ず9時15分までアプリで連絡をください。

## (3)出入口の開閉について

当園の出入口はオートロックです。送迎の際は顔認証や指紋認証などで行います。退室の際は職員が施錠しますので、お声掛けください。部外者の侵入、幼児の飛び出し等を防ぐため、常に施錠をしておきますので、ご理解とご協力をお願いします。

## (4)登降園時について

- ・送迎の際は、必ず職員に声をかけて下さい。
- ・入口のタブレットにアプリの QR コードをかざし、登降園時間を記録してください。
- ・ドアの開閉、鍵の開錠施錠は必ず大人が行ってください。指を挟んだり、部屋を飛び出したりするおそれがありますので、お子さんにはドア、鍵の開け閉めはさせないようお願いします。

## (5)服装について

- ・服装は清潔を心がけ、気温に合ったものを着せてください。
- ・お子さんが着脱しやすく動きやすいものにしてください。(フードや紐などのひっかけやすい服は避けてください。)
- ・絵の具や泥遊び等で汚れますので、汚れても構わない服で登園してください。
- ・防寒着には必ず掛け紐をつけてください。
- ・お子さんの足に合うサイズの靴を履かせてください。登園用と園庭用の二足を用意してください。
- ・洋服や靴、持ち物等には全て名前を記入してください。

## (6)連絡の必要な事項

- ・お届けいただいた勤務先(部署)と違う場所で勤務される時、異動(勤務先変更)があった時、住所等に変更があった時は、必ず連絡先をお知らせください。
- ・緊急連絡先は常に連絡がとれるよう、お願いします。

### 【13 保育園での一日、日々の持ち物】

◎一人一人の心身の発達のペースに合わせ、子どもの興味や思いをくみ取りながら、自分の選んだ遊びを保育者とともに楽しみます。

#### 《酒井根ひがし保育園の一日》

| 時間    | 0歳児の生活          | 1・2歳児の生活                  | 3-5歳児の生活                  | 保護者                                    |
|-------|-----------------|---------------------------|---------------------------|--|
| 7:15  | 随時登園            | 随時登園                      | 随時登園                      | <<登園のとき>><br>玄関に設置したタブレット<br>の登園ボタンを押す |
|       | 遊び              | 遊び                        | 遊び                        |  |
| 9:15  | おやつ<br>遊び       | おやつ<br>サークルタイム<br>のびのびタイム | おやつ<br>サークルタイム<br>のびのびタイム |  |
|       | 昼食準備            |                           |                           |  |
| 11:00 | 昼食<br>ミルク       | クラスの活動<br>昼食準備            | リフレクション<br>グループワーク        |  |
| 11:30 |                 | 昼食                        | 昼食準備                      |  |
|       | 午睡準備            |                           | 昼食                        |  |
| 12:30 | 午睡              | 午睡準備                      | 午睡準備                      |  |
| 12:45 |                 | 午睡                        | 午睡                        |  |
|       | 起床・検温<br>ミルク    |                           |                           |  |
| 14:45 |                 |                           |                           |  |
| 15:00 | おやつ             | 起床・検温<br>おやつ              | 起床・検温<br>おやつ              |  |
| 16:00 | 遊び<br>ミルク<br>排泄 | 遊び                        | 遊び                        | <<お迎えのとき>><br>汚れ物などの荷物を確認<br>し、持ち帰る    |
|       | 随時降園            | 随時降園                      | 随時降園                      | 職員から子どもの様子を<br>聞く                      |
| 18:15 | 延長保育            | 延長保育                      | 延長保育                      | 玄関に設置したタブレット<br>の降園ボタンを押す              |
| 19:15 | 全員降園            | 全員降園                      | 全員降園                      |  |

《0歳児・ご用意いただくもの》

【毎日持ってくるもの】

以下のものは毎朝お持ちいただき、帰りにお持ち帰りいただくものです。

◎オムツ交換用タオル 1枚(フェイスタオルを2つ折りにしたサイズ)

※オムツ交換の際に下に敷きます。

◎コップ ※割れない物をご用意ください。

◎規格13号サイズ ビニール袋 5枚

※給食時以外の汚れ物を入れます。1枚ずつ名前を記入してください

【保育園のロッカーの中に常に準備するもの】

送迎時に残数を確認し、随時補充してください。

◎ガーゼ(授乳時使用)6枚

◎体拭き用のフェイスタオル 1枚

◎着替え類一式

・肌着(半袖)

・上着

・ズボン

・靴下 2足

} 4～5組

【週明けに持って来て週末に持って帰るもの】

以下のものは週明けに持って来ていただき、毎週金曜日に持ち帰り、洗濯、洗浄をするものです。

◎戶外遊び用帽子 ※お好きなものをご用意ください。

《1・2歳児・ご用意いただくもの》

【毎日持ってくるもの】

以下のものは毎朝お持ちいただき、帰りにお持ち帰りいただくものです。

◎オムツ交換用タオル 1枚(フェイスタオルを2つ折りにしたサイズ)

※オムツ交換の際に下に敷きます。

◎コップ ※割れない物をご用意ください。

◎規格13号サイズ ビニール袋5枚

※給食時以外の汚れ物を入れます。1枚ずつ名前を記入してください。

【保育園のロッカーの中に常に準備するもの】

送迎時に残数を確認し、随時補充してください。

◎体拭き用のフェイスタオル 1枚

◎着替え類一式

- |         |   |      |
|---------|---|------|
| ・肌着(半袖) | } | 3～4組 |
| ・上着     |   |      |
| ・ズボン    |   |      |
| ・靴下 2足  |   |      |

【週明けに持って来て週末に持って帰るもの】

以下のものは週明けに持って来ていただき、毎週金曜日に持ち帰り、洗濯、洗淨をするものです。

◎戸外遊び用帽子 ※お好きなものをご用意ください。

※すべての物に大きくはっきりと名前を書いて下さい。



《3・4・5歳児・ご用意いただくもの》

【毎日持ってくるもの】

以下のものは毎朝お持ちいただき、帰りにお持ち帰りいただくものです。

- ◎コップ ※割れない物をご用意ください。
- ◎規格 13 号サイズ ビニール袋 5 枚
- ※給食時以外の汚れ物を入れます。1 枚ずつ名前を記入してください。

【保育園のロッカーの中に常に準備するもの】

送迎時に残数を確認し、随時補充してください。

- ◎体拭き用のフェイスタオル 1 枚

◎着替え類一式

- ・肌着(半袖)
  - ・上着
  - ・ズボン
  - ・靴下 2 足
- } 3～4組

【週明けに持って来て週末に持って帰るもの】

以下のものは週明けに持って来ていただき、毎週金曜日に持ち帰り、洗濯、洗淨をするものです。

- ◎戸外遊び用帽子 ※お好きなものをご用意ください。

※すべての物に大きくはっきりと名前を書いて下さい。

### 《持ち物に関するご注意》

- ◎ おむつは園で一括処理いたします。
- ◎ 汚れた服、下着は、柏市からの衛生指導がありますので、洗わずに持ち帰りとなります。(洗濯により、雑菌が流しや洗濯機等に分散し、他児にも雑菌が拡散してしまうため)
- ◎ パンツを貸し出す場合は、保育園から新品の物をお貸しします。返却の際には、ご家庭で“貸し出された物と同タイプの新品パンツ”を用意し、保育園に返却してください。園から貸し出したパンツの返却は不要です。

### 【14 食事について】

保育園での食事は、子どもたちの成長と心身の発達を促すため、栄養のバランスがとれた食事を提供して参ります。食生活の基礎となる時期ですので、旬の食材や地元の食材を取り入れるとともに、みんなで同じものを食べる喜びを感じ、おいしく楽しい時間となるよう工夫して参ります。

- ・午前のおやつ(9時15分)牛乳、乳製品、果物、菓子など
- ・昼食(11時15分頃)完全給食
- ・午後のおやつ(15時15分頃)手作りおやつ、菓子、牛乳など
  - ※離乳食はご家庭と連携をとり、月齢に応じて準備します。
- ・延長保育のおやつ(18時10分頃)
  - ※延長保育を利用するお子さんには、夕飯に支障のない程度の量の物を提供します。
  - ※毎月献立表を発行します。給食は予定献立表に基づいて実施しますが、納品等の都合により、変更する場合がありますのでご了承ください。

### <<食物アレルギーに関して>>

食物アレルギーのお子さんには、アレルゲンを完全に除去した除去食を提供しています。開始時には医師の診断書が必要となります。入園年度は、4月に診断書を提出してください。なお、診断書は毎年新しい物を提出していただきます。年度内に一度以上アレルギー科を受診し、医師より新しい診断書をもらってください。また、体質の変化により除去の度合いが変更された場合や、除去するものが増えた場合は、その都度医師の指示書が必要となります。

※アレルギー状況によっては除去食の提供ではなく、お弁当をご持参いただく場合もあります。

## 【15 病気について】

### (1) 保育園で発病した際の対応

- ・平熱より一度以上熱が高い場合には、保護者の方に電話連絡致します。(発熱についてはあくまで目安であり、個々の様子を見ながら判断します。)
- ・発熱だけでなく、お子さんの状態(機嫌、食欲、睡眠の様子、咳、呼吸、便、皮膚の状態 等)を考慮して、家庭での安静や医療機関での受診が必要と判断した場合は、保護者の方に連絡し、お迎えをお願いすることがあります。

### (2) 病気明けの登園可能な目安

- ・熱が 37.5℃以下で元気があり、機嫌もよく、顔色もよい。
- ・食事や水分が摂れている。
- ・排尿の回数が減っていない。
- ・24 時間以内に解熱剤を使っていない。
- ・発熱を伴う発しんが出していない。

### (3) 伝染する病気の登園基準

保育園は乳幼児が集団で長時間生活を共にする場です。集団で過ごす時間が長い分、集団感染の恐れが大きい場でもあります。感染症の流行をできるだけ防ぎたいと思いますので、以下のことに注意していただきますようお願い致します。

- ・感染症のおそれがある場合には、必ず医療機関で受診してください。
- ・受診の際には、医師に保育園に通園している旨を伝え、登園時期(感染のおそれがなくなる時期)をご相談ください。登園時期は必ず医師の指示に従ってください。
- ・保育園での集団生活に適應できる状態に回復してから登園するようお願い致します。
- ・伝染病が治癒し登園する際は、保育園に備え付けられている登園願を提出していただきます。

### (4) 持病について

- ・持病のある場合は入園時に前もってお知らせください。
  - ・応急手当等の対処法、予防法等詳しくお知らせください。
- 例: ぜんそく、ひきつけ、脱臼しやすい、アレルギー、鼻血が出やすい、アトピー 等

薬の扱いは、日本保育園協議会で次のように定められています。

### 《保育園における薬の取り扱いについて》

- 1 薬は、お子さんを診察した医師が処方し調剤したもの、あるいはその医師の処方によって薬局で調剤したものに限ります。(市販薬はお預かりできません。)
- 2 座薬、吸入薬については医療行為にあたりますので対応できません。
- 3 「熱が出たら飲ませる」「咳が出たら…」「発作が起こったら…」というように症状を判断して与えなければならない場合は、保育園としてはその半断ができませんので薬をお預かりできません。その都度、保護者にご連絡することになりますのでご了承ください。
- 4 慢性の病気(気管支喘息・てんかん・糖尿病・アトピー性皮膚炎等のように経過が長引くような病気)の、日常における投薬や処置、熱性けいれんの予防薬等の投薬については、お子さんの主治医または囑託医の診断書を提出してください。
- 5 主治医の診断を受けるときは、お子さんが現在保育園に通園していることをお伝えください。
- 6 主治医には、可能であるならば1日2回の薬や、1日3回でも時間を変更し朝夕・夜寝るときに服用してもいいかどうかお尋ねください。

乳幼児の薬は、医師の指示に基づいて保護者が与えるものとなっておりますので、保育園では原則として投薬は行わないこととなっております。ただし、持病等での医師の指示により投薬が必要な場合は投薬が可能ですので、園にお申し出ください。

- ◆保育時間中にどうしても投薬が必要な薬については、保育士に手渡してください。
  - ・誤飲防止のため、必ず1回分量をお渡しください。
  - ・薬の袋、容器には必ず幼児の名前を記入してください。
  - ・医師処方の薬以外はお預かりできません。

### 【16 予防接種・健診について】

- ・1歳6か月児健診、2歳6ヶ月健診は必ず受診してください。受診の結果は担任にお伝えください。
- ・予防接種も必ずお受けください。接種漏れのないようにお願いします。
- ・予防接種を受けてから登園する際は、医師の指示に従い、数時間様子を見てからの登園をお願いします。
- ・保育園では年2回の内科健診を行います。

### 【17 嘱託医について】

当園では、医療機関として、嘱託医(かかりつけ医)を設定する予定です。決定しだい、HPとしおり改訂にてお知らせさせていただきます。

### 【18 怪我・事故について】

#### (1)保育中に怪我をした場合

万が一怪我をした場合は、すぐに保護者の方に電話連絡を致します。お子さんは怪我発生後すぐに、職員と医療機関に向かい、専門病院にて受診致します。(電話連絡がつかない場合でも、園の判断で受診します。)

保育園からの電話連絡があった際には、保護者の方にも直接病院に来ていただき、職員と一緒に、直接医師からの説明を受けてくださいますようお願い致します。

#### (2)保険加入について

お子さんに怪我や事故のないよう細心の注意を払い保育をしておりますが、万が一、保育中に怪我・事故災害にあった場合に備えて、当園では全員の方に『独立行政法人スポーツ振興センター災害給付保険』の加入をお願いしております。保険料については、保護者と園との負担となります。入園後に加入同意書をお渡ししますので、ご理解の上ご提出願います。

## 【19 災害時の対応について】

### (1)災害時の送迎について

- ・地震、火災、台風等の災害が発生した場合は、出来るだけ早く保育園にお迎えに来ていただきますようお願いします。
- ・お子さんを引き渡しできる方は、保護者の方と非常災害時送迎者の方のみです。その他の方がお迎えにいらしても、お子さんの引き渡しはできませんので、予めご理解の程よろしくお願いします。保護者の方、非常送迎者のお迎えがあるまでは、園がお子さんを保護します。

### (2)非常災害時の対応について

- ・非常災害に関する具体的な計画を立て、それらを定期的に職員に周知するとともに、毎月1回以上避難及び消火、救出その他必要な訓練を実施します。
- ・園内待機が危険と判断した場合には、二次避難を行います(災害時は、入口に避難先を掲示します)。指定避難場所と広域避難場所は以下の通りです。状況により、二次避難先が変わった場合には、避難先を指定箇所に掲示します。

指定避難場所:酒井根東小学校

広域避難場所:中原ふれあい防災公園

### (3)災害用伝言ダイヤルについて

災害発生時に、保護者の方と電話が繋がりにくいことを想定し、災害用伝言ダイヤルやアプリなどを利用して園の状況をお伝えします。

## 【20 主な年間行事について】

本園では、日本の文化・伝統的な行事を大切にします。なじみ深い節句だけでなく、今ではあまり見なくなった節句も行います。節句ごとの特有の風習や食などを日々の生活の中で子ども達とともに楽しみ、四季のうつろいを感じ取れるような充実した環境構成や援助を行います。

★親子を対象としたアート・ものづくり・運動・音楽などのワークショップも含めて、主な年間行事の予定は以下の通りです。日程の変更がありますので、その際には早目に連絡させていただきます。ワークショップへの参加は自由です。事前に出欠の確認を行います。

- 4月：お花見
- 5月：端午の節句(菖蒲飾りづくり)
- 6月：病送り(やんまいおくり・わらを使った製作遊び)
- 7月：七夕(笹竹を使った製作遊び、短冊づくり)
- 8月：迎え盆(しょうりょう馬づくり)
- 9月：重陽の節句(菊の節句・水引を使った製作遊び)
- 10月：神嘗祭(かなめさい)・ハロウィン(収穫祭)
- 11月：刈り上げの節句(餅つき)
- 12月：クリスマス・あえのこと(豆殻のお供え)
- 1月：お正月・七草の節句(繭玉・団子木飾りづくり)
- 2月：節分(豆まき)・
- 3月：桃の節句(ひな祭り、つるし飾りづくり)

## 【21 個人情報の保護と利用について】

保育者には、業務上知り得た個人情報を絶対に漏らしてはいけないという守秘義務があります。当園でも就労時に「お子さん・ご家庭の個人情報秘密保持に関する誓約書」を提出し、業務上知り得た個人情報は厳重に扱い、守秘義務の重要性を一人ひとりが十分に認識しながら保育を行って参ります。

保育園の運営上、以下の場合に限り、個人情報を利用させていただく場合がございます。ご理解の程よろしくお願い致します。

- (1)実習生やボランティアの方々には、お子さんとご家族の個人情報秘密保持に関する誓約をしてもらいます。なお、実習生には実習に必要な最小限のお子さんの情報を提供させていただく場合があります。
- (2)保育上、業務に必要な書類(出席簿、名簿、送迎表、児童票、緊急災害時連絡票等)にお子さんの名前や年齢を記載させていただきます。
- (3)病気や怪我、事故等の際には医療機関に対して必要な情報を提供させていただきます。
- (4)保育園の様子を保護者の皆様へお伝えする為に、園内にお子さんの写真を掲示させていただくことがあります。

※別紙にて、個人情報の取り扱いについての同意書を提出いただきます。

## 【22 苦情を受け付ける担当職員の氏名及び連絡先】

- (1)受付担当職員：施設長 香曾我部 正美
- (2)ご利用時間：月曜日～土曜日 9:00～17:00
- (3)電話番号：090-6386-7116
- (4)今後、第三者委員を設置する予定です。